

# NEWSLETTER

LEBENDIGE ZENTREN UND QUARTIERE  
LUISENSTADT KREUZBERG

**AUSGABE 02 / 2024**

Senatsverwaltung  
für Stadtentwicklung,  
Bauen und Wohnen

Bezirksamt  
Friedrichshain-Kreuzberg

**BERLIN**





**Liebe Lesende,**

der Frühling kommt und damit auch viele Veranstaltungen und viel Bewegung in den Projekten im Fördergebiet. Im April und Mai stehen ein paar Termine rund um die Skalitzer Straße an. Außerdem geht es bei den Spielplätzen voran. Die Beteiligung zum Spielplatz Dresdener Straße wurde abgeschlossen und ein Planungsbüro für die Neugestaltung des Spielplatzes an der Waldemarstraße gefunden (Kapitel „Projekte“). Um diese Prozesse der Sanierung und Neugestaltung von Spielplätzen besser erklärbar zu machen, haben wir unter „Wissenswertes“ ein paar Infos aufbereitet.

Ansonsten warten wir auf die Finanzierung für die Sanierung der Volkshochschule in der Wassertorstraße, für die dieses Jahr die Planung ausgeschrieben werden soll. Mehr dazu im nächsten Newsletter!

Für Informationen zum Förderprogramm Lebendige Zentren und Quartiere, zur Luisenstadt sowie zu den einzelnen Projekten möchten wir Sie und Euch gerne auf unsere vorherigen Newsletter aufmerksam machen, die [hier](#) auf unserer Homepage zu finden sind.

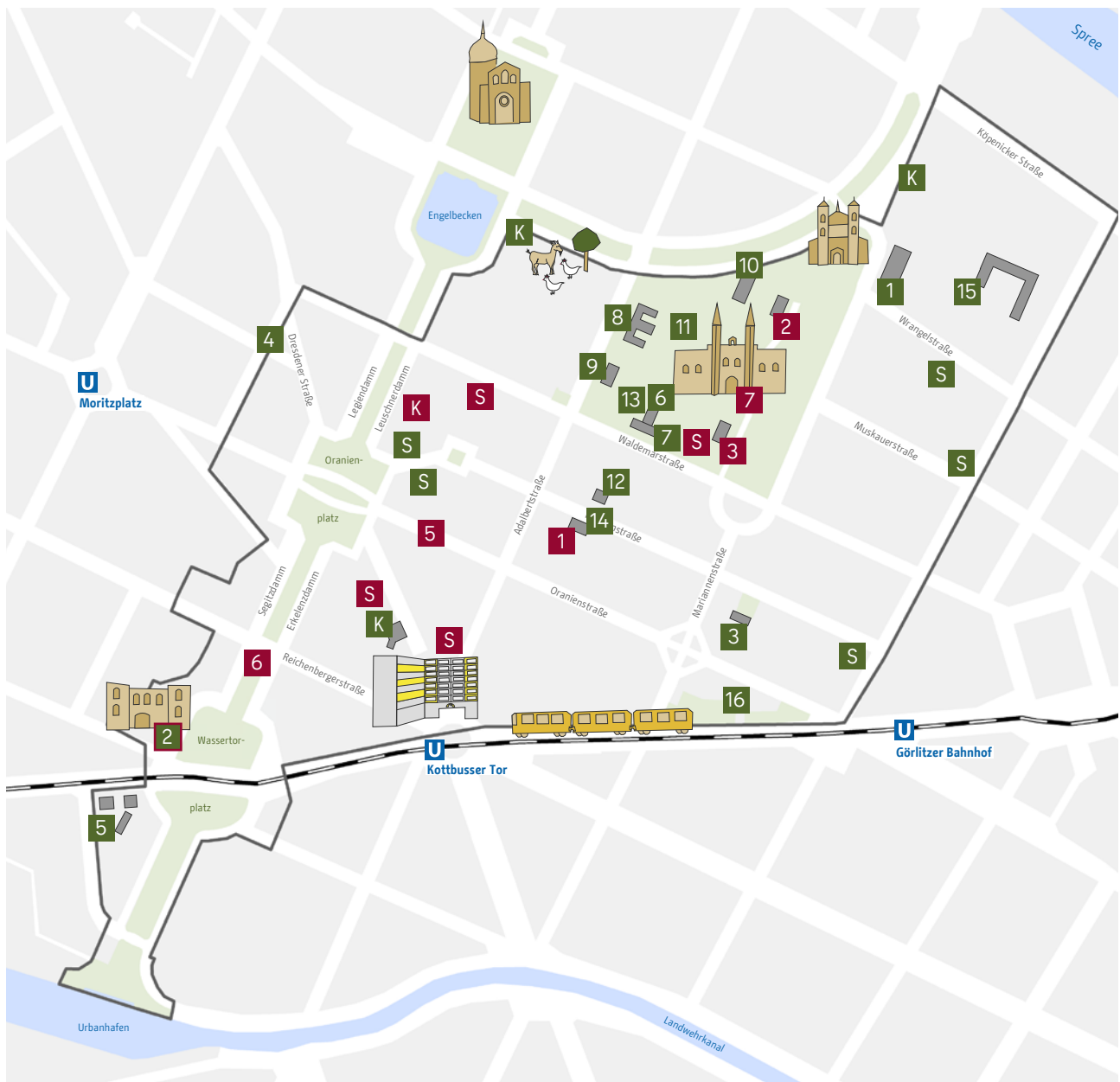
Und jetzt viel Spaß beim Lesen!

Das Team der STATTAU GmbH

# INHALT

<b>Aktuelle Termine</b>	<b>5</b>
» Einweihung Blockspitze Skalitzer Straße	5
» Eröffnung Testfeld Radbahn	5
» Namensgebung und Gedenkfeier Grünanlage Skalitzer Straße	5
<b>Projekte</b>	<b>6</b>
» Beteiligung Spielplatz Dresdener Straße	6
» Neugestaltung Spielplatz Waldemarstraße	8
» Fertigstellung 2. Bauabschnitt Blockspitze Skalitzer Straße	10
<b>Wissenswertes</b>	<b>12</b>
» Ablauf einer Spielplatzsanierung	12
<b>Impressum</b>	<b>16</b>
<b>Ansprechpartner:innen &amp; weiterführende Links</b>	<b>17</b>

## Übersichtsplan Luisenstadt Kreuzberg



### Fertiggestellte Projekte (Auswahl)

- 1 Nürtingen-GS (orangenes Haus)
- 2 Hauptgebäude Volkshochschule
- 3 Turnhalle Mariannenstraße
- 4 Alfred-Döblin-Platz
- 5 Kindernotdienst & Haus des Sports
- 6 Kinderhaus Waldemarstraße
- 7 Familienzentrum Waldemarstraße
- 8 Familienzentrum Adalbertstraße
- 9 AWO Begegnungszentrum
- 10 Georg-von-Rauch-Haus

- 11 Freifläche Bethanien
- 12 Ballhaus Naunynstraße
- 13 Freifläche Waldemarstraße 57
- 14 Jugendfreizeiteinrichtung Naunynritze
- 15 Nürtingen-GS (Rotes Haus)
- 16 Blockpark Skalitzer Straße
- K Kitas
- S Spielplätze

### Laufende und geplante Projekte (Auswahl)

- 1 Freifläche Naunynritze
- 2 Ehemaliges Beamtenwohnhaus
- 3 Pestalozzi-Fröbel-Haus
- 4 Oranienstraße
- 5 Ehemaliger Luisenstädtischer Kanal
- 6 Hauptgebäude Bethanien
- K Kitas
- S Spielplätze



# AKTUELLE TERMINE

## Einweihung Blockspitze Skalitzer Straße

An der Blockspitze gibt es neue Angebote als Treffpunkt, zum Spielen und Sport machen.

Zur Eröffnung mit einem Grußwort von Bezirksstadträtin Annika Gerold laden wir Sie und Euch herzlich ein, die Fertigstellung des 2. Bauabschnitts der neuen Grünanlage an der Skalitzer Straße zu feiern! Es gibt Getränke und Snacks, Boule und Brettspiele, eine Ausstellung informiert über den Prozess der Neugestaltung und an den Calisthenics-Geräten können sportliche Talente ausprobiert werden. Wir freuen uns auf Sie & Euch!

**Wann:** 11.04.2024, 16:00 Uhr

**Wo:** Blockspitze Skalitzer Straße / Oranienstraße

## Eröffnung Testfeld Radbahn

Das Projekt Radbahn feiert die Eröffnung ihres Testfeldes unter dem U-Bahn-Viadukt zwischen Mariannenstraße und Manteuffelstraße mit Live-Musik, feierlichen Worten und vielen am Projekt Beteiligten. Sie werden alle Elemente vorstellen und Eure Fragen zum neuen öffentlichen Raum mit Radstreifen beantworten. Bis zum 15. Juni läuft die aktive Testphase mit verschiedenen Veranstaltungen.

Mehr Infos: [hier](#)

**Wann:** 25.04.2024, 16:00 Uhr

**Wo:** Unter dem U1-Viadukt Skalitzer Straße, zwischen Mariannenstraße und Blockspitze

## Namensgebung und Gedenkfeier Grünanlage Skalitzer Straße

Am 11.05. bekommt die bisher unbenannte Grünfläche an der Skalitzer Straße endlich einen Namen. Die Namensgebung und Gedenkfeier wird von der Stiftung Berliner Mauer und der Gedenktafelkommission Friedrichshain-Kreuzberg organisiert. Neben Redebeiträgen und Getränken sind auch musikalische Beiträge vorgesehen.

**Wann:** 11.05.2024, 15:00 Uhr

**Wo:** Grünanlage Skalitzer Straße 105 - 121

# PROJEKTE

## Beteiligung Spielplatz Dresdener Straße

Im letzten Newsletter haben wir vom Beginn der Planungen rund um die Umgestaltung des Spielplatzes in der Dresdener Straße berichtet und zu einer umfassenden Beteiligung vor Ort eingeladen.

Das Ziel ist eine robuste und multifunktionale Gestaltung, die zur nachbarschaftlichen Nutzung anregt. Neben dem Spielplatz selbst soll auch der angrenzende Straßenraum neugestaltet werden. Der Ort birgt mit seiner Lage und Entwicklung in den letzten Jahrzehnten schwierige Standortvoraussetzungen. Deshalb haben sich die beteiligten Fachämter im Voraus auf einige Lösungsansätze geeinigt, um den bestehenden Herausforderungen zukünftig bestmöglich

begegnen und diese bereits im anstehenden Planungsprozess bedenken zu können.

Der neue Spielplatz in der Dresdener Straße soll:

- für alle Altersgruppen nutzbar sein,
- inklusiv und barrierefrei,
- multifunktional,
- dadurch tagsüber belebt,
- bei möglichst geringer Lärmbelastung für die Umgebung,
- gut einsehbar ohne versteckte Ecken,
- durch eine robuste Oberflächengestaltung geprägt,
- und dadurch leicht zu reinigen.

Eine gewünschte Nutzbarkeit von Spielplatz und Straßenraum für alle von 0-100 bedeutet, dass neben den Wünschen von Kindern auch die Ideen der Jugendlichen und Erwachsenen frühzeitig in die Beteiligung einbezogen werden.

Ende Februar boten zwei Nachmittagstermine umfangreiche Möglichkeit zur Mitwirkung direkt vor Ort, im QM-Büro. Ergänzend dazu fanden Kinder- und Jugendbeteiligungen in Einrichtungen im Gebiet statt, welche durch das Kinder- und Jugendbeteiligungsbüro GSJ gGmbH angeleitet wurden.

Ende März fand ein weiterer Beteiligungstermin statt, diesmal als Straßendialog in der Dresdener Straße und quer durch das Gebiet. Auf einer Lageplankarte, befestigt auf einem Lastenrad, konnten Fähnchen mit Hinweisen und Aktivitätenkarten verortet werden. Anwohnende und Freiflächennutzer:innen teilten wertvolle Erfahrungen mit dem Ort - Bedenken und Sorgen, aber auch Hoffnung auf eine zukünftig bessere Nutzbarkeit.

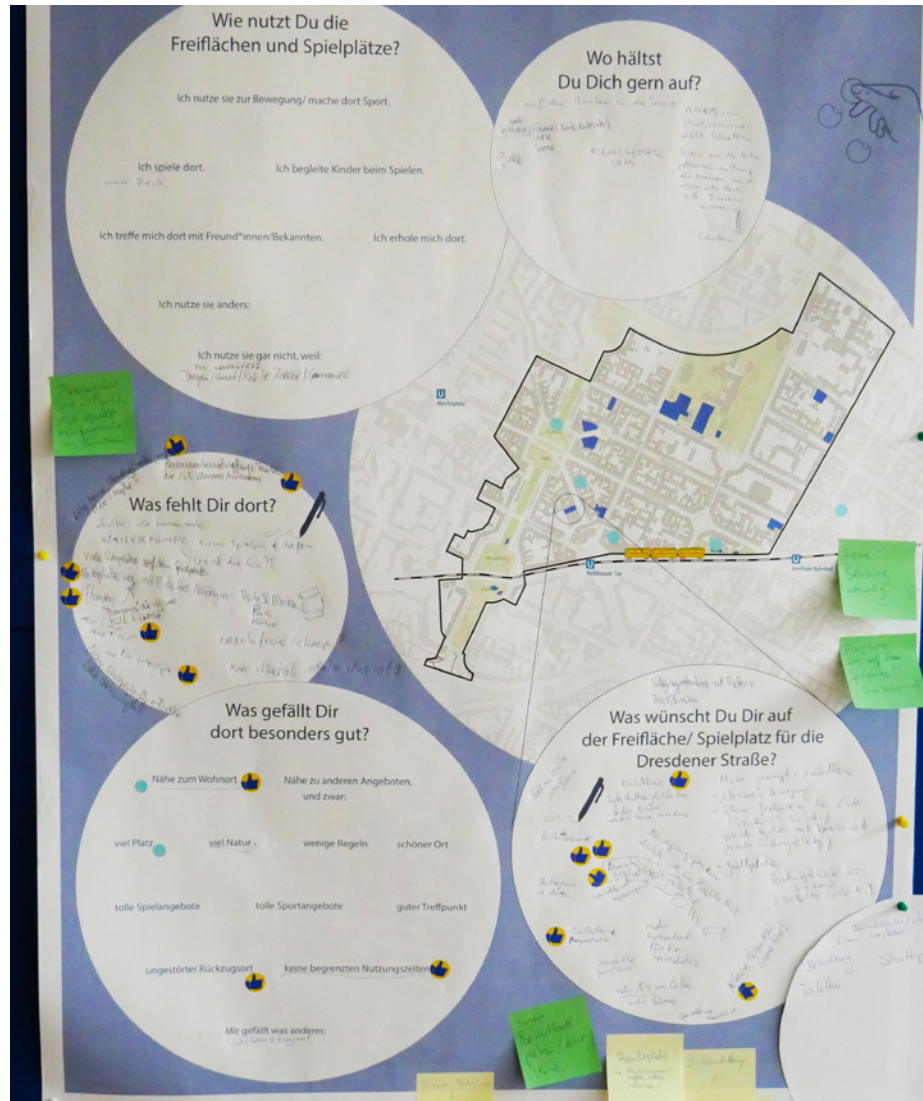
Auf diesem Wege konnten viele berechnete Fragen zum Vorhaben beantwortet und proaktiv Visionen für einen neuen lebendigen Raum



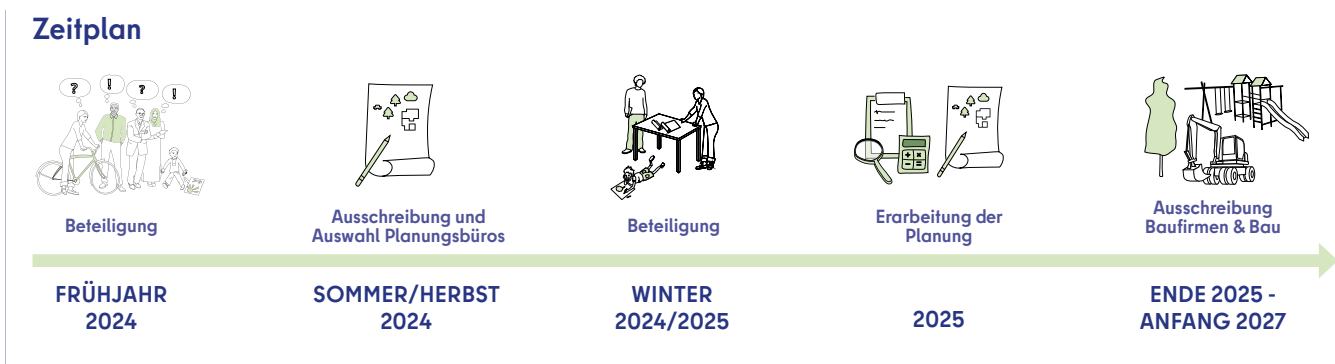
skizziert werden. Besonders gewünscht wurden Angebote zum Sitzen oder Chillen, verschiedene Schaukeln, Möglichkeiten zum Klettern und Rutschen, sowie Sportangebote vom Fitnessgerät bis Tischtennis. Auch die Relevanz von schattigen Orten und einer Betreuung wurde unterstrichen.

Als nächster Schritt werden die konkreten Ideen und Bedarfe für die Spielfläche in der Dresdener Straße zusammengefasst und als Anhang der Ausschreibung für die Planungsbüros aufbereitet.

Im Herbst können wir hoffentlich bereits über erste Ideenskizzen für den Ort berichten und dazu wiederholt beteiligen. Die Baumaßnahmen sollen schließlich Ende 2025 beginnen und ab 2027 ein neu gestalteter Spielplatz mit umgebautem angrenzenden Straßenraum für das Quartier zur Verfügung stehen!



Ideensammlung bei der Sprechstunde © STATTAU





## Neugestaltung Spielplatz Bethanien

Das Verfahren zur Neugestaltung des großen Spielplatzes an der Waldemarstraße ist einen wichtigen Schritt weitergekommen. In einem so genannten „konkurrierenden Gutachterverfahren“ haben vier Landschaftsarchitekturbüros Ideen zur Neugestaltung entwickelt und im März 2024 vor einer Jury präsentiert.

Wichtige Planungsziele für die Neugestaltung sind die Einfügung in die Gesamtgestaltung des Bethaniengeländes, möglichst viele Angebote für Kinder mit Beeinträchtigungen, naturnahes Spielen und natürlich die Berücksichtigung von Kinderwünschen und -ideen, die bereits im Sommer 2023 aufgenommen wurden.

Gewinner:in des Gutachterverfahrens ist das Büro planung.freiraum. Ihre Entwurfskizze trägt den Titel „Miteinander\_Spielen und Teilhabe“. Um möglichst viele inklusive Spiel- und Bewegungsangebote zu ermöglichen, wird hier vieles im Bestand erhalten und die Neugestaltung konzentriert sich auf den „inneren“ Spielplatzraum. Barrierefreie Rundwege verbinden drei Bereiche, in denen Kinder zwischen 0 und 12 Jahren, mit oder ohne Beeinträchtigungen, miteinander spielen können. Auch der Aufenthalt für begleitende Erwachsene ist gut mitgedacht. Die weitere Planung und die inklusive Spiellandschaft sollen mit viel Beteiligung und „maßgeschneidert“ entwickelt werden. Die ersten Beteiligungstermine sind für den Frühsommer anvisiert und werden rechtzeitig bekannt gegeben.

Vielen Dank an die Büros für kreative und schöne Planungsideen und herzlichen Glückwunsch an das Büro planung.freiraum!



Begehung Spielplatz Bethanien/ Waldemarstraße © STATTBAU GmbH



## Miteinander\_Spielen und Teilhabe



Ideenskizze Spielplatz Bethanien/Waldemarstraße © planung.freiraum

## Fertigstellung 2. Bauabschnitt Blockspitze Skalitzer Straße

Nachdem bereits im März 2023 der westliche Bereich der Grünanlage eröffnet werden konnte, ist nun auch der 2. Bauabschnitt an der Skalitzer Straße, Ecke Oranien- und Manteuffelstraße fertig gebaut!

Der 2. Bauabschnitt umfasst die so genannte „Blockspitze“ an der Ecke Skalitzer Straße, Oranien- und Manteuffelstraße. Hier ist nach den Plänen des Landschaftsarchitekturbüros henningsen ein urbaner Platz entstanden, der zum Treffen, als Aufenthalt und zur Bewegung einlädt. Wie auch im westlichen

Parkbereich schaffen Pflanzflächen eine Abgrenzung zu den Nachbargrundstücken. Die Verbindung zwischen Skalitzer Straße und Oranienstraße ist jetzt barrierefrei. Während im westlichen Parkteil Erholung und Kinderspiel im Vordergrund stehen, fungiert die Blockspitze mit ihren roten Möbeln und Fitness-Elementen vor allem als Treffpunkt.

Alle sind herzlich zur Eröffnung am 11. April 2024 ab 16 Uhr eingeladen!

### Eröffnungsfeier am 11.04.2024

11. April 2024, 16.00 Uhr, Skalitzer Straße 104 in 10999 Berlin, Friedrichshain-Kreuzberg

Zur Eröffnung des 2. Bauabschnittes durch die Bezirksstadträtin Annika Gerold gibt es u.a. eine kleine Ausstellung und viele Spiel- und Bewegungsangebote.

### Die Grünanlage an der Skalitzer Straße wird „Çetin-Mert-Park“!

Feierliche Namensgebung am 11. Mai 2024, 15.00 Uhr, Skalitzer Straße 104 in 10999 Berlin, Friedrichshain-Kreuzberg

Unter reger Beteiligung der Nachbarschaft 2023 konnte mit „Çetin-Mert-Park“ ein guter Name für die Grünanlage an der Skalitzer Straße gefunden werden, der nun offiziell verliehen wird.

*Çetin Mert (1970 - 1975) lebte in Kreuzberg als Sohn türkischer Einwanderer. Beim Spielen am ehemaligen Groebenufer (heute May-Ayim-Ufer) nahe der Oberbaumbrücke auf West-Berliner Seite fiel der Fünfjährige in die Spree und ertrank. Dieser Teil der Spree lag im stark gesicherten Grenzbereich Ost-Berlins, daher konnten West-Berliner Einsatzkräfte nichts unternehmen. Erst viel zu spät erreichten Grenztruppen der DDR den Unfallort und bargen den Leichnam des Jungen. Dieser wurde zunächst in die Charité gebracht, bevor man ihn Tage später den Eltern übergab. Çetin Mert ist eines der jüngsten Opfer der Berliner Teilung.*

Die Namensgebung erfolgt durch die bezirkliche Gedenktafelkommission in Kooperation mit der Stiftung Berliner Mauer. Neben der Bezirksbürgermeisterin Clara Herrmann werden auch der stellvertretende Berliner Beauftragte zur Aufarbeitung der SED-Diktatur sowie ein:e Vertreter:in des Türkischen Bundes in Berlin-Brandenburg (TBB) teilnehmen.





Neugestaltung Blockspitze © STATTBAU GmbH

# Willkommen an der Blockspitze!

**Einweihung 11. April 2024, 16:00 Uhr**  
**Skalitzer Straße / Ecke Oranienstraße**

An der Blockspitze gibt es neue Angebote als Treffpunkt, zum Spielen und Sport machen.

Zur Eröffnung mit einem Grußwort von Bezirksstadträtin Annika Gerold laden wir Sie und Euch herzlich ein, die Fertigstellung des 2. Bauabschnitts der neuen Grünanlage an der Skalitzer Straße zu feiern!

Es gibt Getränke und Snacks, Boule und Brettspiele, eine Ausstellung informiert über den Prozess der Neugestaltung und an den Calisthenics-Geräten können sportliche Talente ausprobiert werden.

Wir freuen uns auf Sie & Euch!

Kontakt: [luisenstadt@stattbau.de](mailto:luisenstadt@stattbau.de)



Einladungsplakat © STATTBAU GmbH



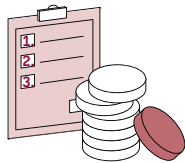
Neugestaltung Blockspitze © STATTBAU GmbH

# WISSENSWERTES

**Warum dauert es eigentlich immer so lang, bis ein in die Jahre gekommener Spielplatz neu gestaltet wird?** Diese Frage erreicht uns und Mitarbeitende des Bezirksamtes gar nicht so selten, wenn wir mit Eltern, Pädagog:innen und Kindern im Quartier im Gespräch sind. Für ein besseres Verständnis geben wir hier eine kurze Übersicht über den ungefähren Ablauf in der Förderkulisse Luisenstadt. Da dies mit vielen Fachbegriffen verbunden und die Thematik allgemein recht „trocken“ ist, bemühen wir uns um eine verständliche und leicht aufnehmbare Sprache.

## Begrenzte Fördermittel – Prioritäten setzen

Für die Neugestaltung eines Spielplatzes muss Geld da sein. Bezahlt werden müssen die Planungsleistungen von Landschaftsarchitekt:innen, Beteiligungsverfahren und natürlich die Kosten für die Baumaßnahme selbst, die in der Regel von einer Garten- und Landschaftsbaufirma umgesetzt wird. Im Förderprogramm „Lebendige Zentren und Quartiere“ (und auch in anderen Förderprogrammen) steht jedes Jahr nur eine begrenzte Geldsumme zur Verfügung.

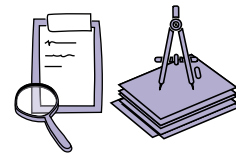


In der Luisenstadt sind neben Spielplätzen nach wie vor auch andere Grünflächen, Straßenräume, Schulen und weitere Gebäude mit sozialen und kulturellen Nutzungen sanierungsbedürftig. Daher erarbeitet der Bezirk jedes Jahr eine Prioritäts-

tenliste, die dann bei der Fördergeberin, der Senatsverwaltung vorgelegt wird. Hier „konkurrieren“ die Projekte in der Luisenstadt mit Projekten aus anderen Fördergebieten in Berlin. Wenn die Finanzierung eines Projektes dann bewilligt wird, kann es sein, dass die Fördermittel erst zwei oder drei Jahre später zur Verfügung gestellt werden können.

## Vorbereitende Untersuchungen und Maßnahmen

Um möglichst genau zu wissen, welche Aufgaben auf Planer:innen und Baufirmen zukommt, werden ganz am Anfang des Prozesses möglichst viele Grundlageninformationen zusammengetragen. Dafür werden z.B. Boden- und Baumgutachten beauftragt, erkundet, ob und welche Leitungen (Wasser, Strom, etc.) über das Spielplatzgelände laufen und eine so genannte „Kampfmittelabfrage“ gestellt. So wird ermittelt, ob es den Verdacht gibt, dass im 2. Weltkrieg Bomben auf das

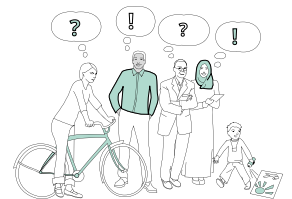


Grundstück gefallen und vielleicht noch im Untergrund verblieben

sind. Das ist wichtig, um Gefahren während der Baumaßnahme auszuschließen. Oft müssen vom Vermessungsamt auch aktuelle Lagepläne erstellt werden, damit die Planungsbüros eine gute Arbeitsgrundlage haben. Müssen Bäume gefällt werden, weil sie keinen sicheren Stand mehr haben, kann das zum Schutz von nistenden Vögeln nur im Winter erfolgen.

## Beteiligung der Nutzenden und Einbezug anderer Fachämter & Expert:innen

Für eine gute Spielplatzplanung muss beteiligt werden, denn Kinder, Eltern und Pädagog:innen wissen am besten, welche Spiel-







Beteiligung zur Grünanlage Skalitzer Straße © STATTAU GmbH

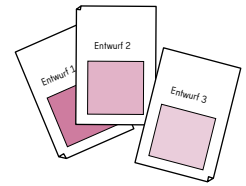
angebote gefragt sind und was die Besonderheiten des Ortes ausmachen. Eine gute Beteiligung kann viel Zeit in Anspruch nehmen, vor allem, wenn unterschiedliche Nutzengruppen erreicht werden wollen.

Wenn sich der Spielplatz in einem denkmalgeschützten Bereich befindet, wie zum Beispiel im Bethanien Gelände, muss mit den Expert:innen für Denkmalpflege besprochen werden, ob es bei der Gestaltung Einschränkungen gibt, etwa bei der Farbgebung der Spielgeräte und Wegebeläge oder der Zaungestaltung. Häufig ist es auch wichtig, die Anforderungen benachbarter Nutzungen zu erkunden, z.B. ob eine angrenzende Brandwand mitgestaltet werden kann oder ein angrenzendes Gebäude demnächst neu gedämmt werden muss.

### Ausschreibung der Planung / Wettbewerbe und Gutachterverfahren

Damit ein fairer Wettbewerb gesichert ist, darf der Bezirk nicht einfach ein Landschaftsarchitekturbüro beauftragen, das die Planung für den Spielplatz erarbeitet, sondern er muss mehrere Büros um ein Angebot bitten. Ab einer bestimmten

Bausumme muss eine öffentliche oder sogar europaweite Ausschreibung der Planungsleistungen erfolgen. Solche Ausschreibungsverfahren sind mit vielen Anforderungen und viel Bürokratie verbunden und nehmen entsprechend viel Zeit in Anspruch.



Manchmal gibt es genügend Fördermittel, um einen Wettbewerb oder ein Gutachterverfahren durchzuführen. Hier werden mehrere Planungsbüros eingeladen, konkurrierend Ideen und Entwürfe für die künftige Spielplatzgestaltung zu erarbeiten. Das Büro mit dem „Siegerentwurf“ wird dann in der Regel mit den weiteren Planungen beauftragt. Solche Verfahren bringen oft tolle Ergebnisse, benötigen natürlich aber auch ihre Zeit.

Rundgang der Jury im Wettbewerb zur Grünanlage Skalitzer Straße © STATTAU GmbH





## Erstellung der Bauplanungsunterlagen

Ist ein passendes Büro beauftragt, erarbeiten die Planer:innen in einem ersten Schritt die so genannte Bauplanungsunterlage, kurz „BPU“. Sie beinhaltet einen recht weit ausgearbeiteten, mit allen Beteiligten abgestimmten Gestaltungsentwurf und eine gute Übersicht über die zu erwartenden Baukosten. Die BPU wird im Bezirk und von der Fördergeberin geprüft: sind alle Vorschriften eingehalten? Ist die Kostenschätzung realistisch?



## Erstellung der Ausführungsplanung

Wenn die BPU genehmigt wurde und Geld für die nächsten Planungsschritte vorhanden ist, erarbeiten die Landschaftsarchitekt:innen die „Ausführungsplanung“. Sie ist im Prinzip eine sehr detaillierte Aufgabenstellung für die Baufirma, die noch beauftragt werden muss. Hier sind genaue Maße und Massen angegeben, z.B. an welcher Stelle wieviel Quadratmeter und auf welche Weise Betonpflaster verlegt werden soll.

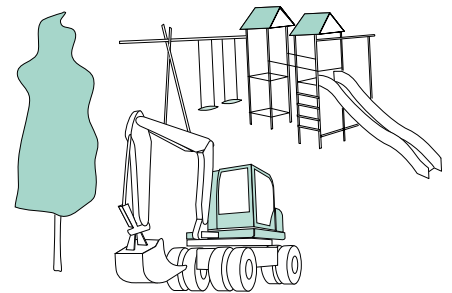


Neben vielen Plänen wird ein umfangreiches „Leistungsverzeichnis“ erarbeitet. Es ist eine wichtige Grundlage für...

## Ausschreibung und Vergabe der Bauleistungen

...die Ausschreibung der Baumaßnahme. Wie bei den Planungsleistungen muss es hier wieder einen echten Wettbewerb geben. Alle geeigneten Garten- und Landschaftsbaufirmen sollen die Chance für einen Auftrag erhalten. Auf der Vergabepattform des Landes Berlin (oder auch auf europaweiten Plattformen) wird das Leistungsverzeichnis veröffentlicht.

Die Baufirmen, die den Spielplatz bauen möchten, schreiben hinter jede einzelne Leistung (z.B. „Lieferung und Pflanzung von drei Linden“, mit genauer Angabe von Art und Größe) ihr Preisangebot. In der Regel wird die Garten- und Landschaftsbaufirma mit dem günstigsten Gesamtpriceangebot beauftragt, den Spielplatz nach den Plänen der Landschaftsarchitekt:innen zu bauen.



## Umsetzung der Baumaßnahme und „Unvorhergesehenes“

Jetzt kann die Baumaßnahme endlich losgehen! Also, wenn es nicht dauerregnet, oder der Boden gefroren ist. Und die bestellten Materialien rechtzeitig auf die Baustelle geliefert werden. Und wenn der Tieföffelbagger nicht aus Versehen eine Elektroleitung durchgetrennt hat, die nicht in den Plänen eingetragen war. Man sieht, es kann vieles schiefgehen bei so einer Baumaßnahme, aber manchmal läuft es auch erfreulich glatt!

Baustelle Waldemarstraße 57 © STATTBAU





Eine schöne und gewünschte „Verzögerung“ der Baumaßnahme kann auch die Möglichkeit zum Mitbauen für Kinder sein, zum Beispiel in Form einer gemeinsamen Pflanzaktion oder eine Holzwerkstatt, bei der Kinder die künftigen Spielgeräte mitgestalten.

Wenn die Baumaßnahme fertig ist, sollte auf jeden Fall ein schönes Fest zur Einweihung des Spielplatzes gefeiert werden! Es hat ja lange genug gedauert!



Einweihungsfeier Grünanlage Skalitzer Straße © STATTBAU GmbH

Baustellenbeteiligung Waldemarstraße 57 © STATTBAU



# IMPRESSUM

## Herausgeber:in

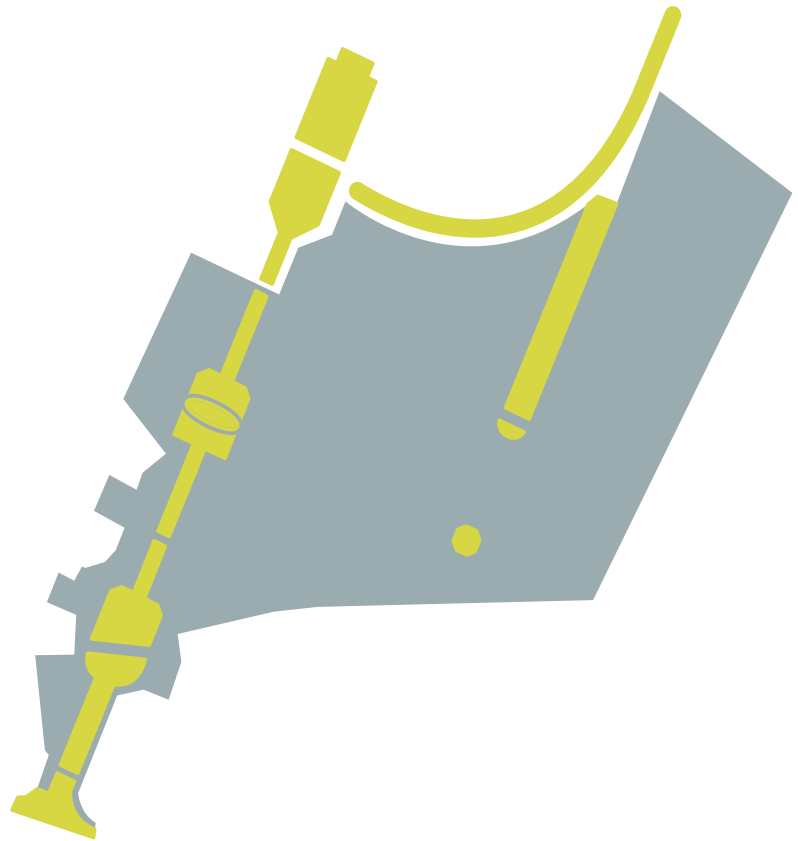
STATTBAU GmbH  
Hermannstraße 182  
12049 Berlin  
[www.stattbau.de](http://www.stattbau.de)

Im Auftrag von:  
Bezirksamt Friedrichshain-Kreuzberg  
Yorckstraße 4-11,  
10965 Berlin

## Inhaltliche Bearbeitung

STATTBAU GmbH  
Constance Cremer (V.i.S.d.P.)  
Nina Franzkowiak  
Milena Haendschke  
May Buschke  
Stephanie Scheu

Berlin, April 2024





# ANSPRECHPARTNER:INNEN & WEITERFÜHRENDE LINKS

## Senatsverwaltung für Stadtentwicklung, Bauen und Wohnen

Referat Städtebauförderung/Stadterneuerung (IV C)

Fehrbelliner Platz 4 | 10707 Berlin | web: <http://www.stadtentwicklung.berlin.de/>

### Gebietskoordination für die Luisenstadt Kreuzberg

Mari Pape | mail: [mari.pape@senstadt.berlin.de](mailto:mari.pape@senstadt.berlin.de)

web: <http://www.stadtentwicklung.berlin.de/staedtebau/foerderprogramme/denkmalchutz/index.shtml>

## Bezirksamt Friedrichshain-Kreuzberg

Stadtentwicklungsamt | Gruppe Infrastruktur und Städtebauförderung

Yorckstraße 4-11 | 10965 Berlin |

web: <http://www.berlin.de/ba-friedrichshain-kreuzberg/politik-und-verwaltung/aemter/stadtentwicklungsamt/>

### Ansprechpartner für die Luisenstadt Kreuzberg

Rick von der Fecht | mail: [JanRick.vonderFecht@ba-fk.berlin.de](mailto:JanRick.vonderFecht@ba-fk.berlin.de)

## BASD - Büro für Architektur, Städtebau und Denkmalpflege

Puschkinallee 1 | 12435 Berlin | web: <http://www.basd-berlin.de/>

### Denkmalpflegerische Betreuung der Maßnahmen

Gerhard Schlotter | mail: [basd@kontaktarchitekt-sds.de](mailto:basd@kontaktarchitekt-sds.de)

## Landesdenkmalamt: Liste, Karte, Datenbank zu Berliner Denkmälern

web: <https://www.berlin.de/landesdenkmalamt/denkmale/liste-karte-datenbank/denkmalliste/>

## STATTBAU Stadtentwicklungsgesellschaft mbH

Hermannstraße 182 | 12049 Berlin | web: <http://www.stattbau.de/>

### Projektteam

Nina Franzkowiak | May Buschke | Milena Haendschke | Johannes Ahrens | Stephanie Scheu

mail: [luisenstadt@stattbau.de](mailto:luisenstadt@stattbau.de)